

## SOIDEN SUOJELUN RATKAISUMAHDOSSUUKSISTA YKSITYISMAILLA

### *Potential solutions for peatland conservation on privately owned land*

#### 1. SOIDEN SUOJELUN NYKYTILANNE

Suoseuran ja Suomen Luonnonsuojeluliiton asettama Soidensuojelutoimikunta on todennut 28. 5. 1971 antamassaan soiden suojelun nykytilannetta käsittelevässä julkilausumassaan, että alkuperäisen suoluontomme suojelu voidaan varsin tyydyttävästi hoitaa valtion maiden soidensuojelualueiden ja metsäojitustoiminnan ulkopuolelle taloudellisista syistä jätettävien suoalueiden avulla Pohjois- ja Itä-Suomessa, suunnilleen Kemin—Kajaanin—Ilomantsin linjan pohjoispuolella ja paikoin etelämpänäkin, esimerkiksi Suomenselän vedenjakajalla.

Nykyhetken ydinpulma on valtakunnallisen rauhoitusohjelman suunnittelu ja toteuttaminen edellä mainitun linjan lounais- ja eteläpuolella, jossa valtion maista on vain vähäisiä rippeitä jäljellä. Soidensuojelutoimikunnan metsähallitukselle maaliskuussa 1966 jättämä ehdotus Etelä-Suomen valtionmaiden rauhoitusohjelmaksi tyydyttää kokonaankin toteutettuna vain vähäisen osan kokonaistarpeesta, joten rauhoitussuunnitelmia on täydennettävä mitä pikimmin ja hankittava valtion omistukseen riittävä määrä kaikkia maan eteläpuoliskon suotyyppejä ja suoyhdistymiä edustavia luonnontilaisia soita. Tehtävä on erityisen kiireellinen sen vuoksi, että metsäojitus- ja turve-teollisuusohjelmien toteuttaminen sekä jo ennen niitä parhaille soille suuntautunut pellonraivaus on edennyt maan eteläosissa niin pitkälle, että rehevimät suotyyppeimme ovat häviämäisillään.

#### 2. OSAPUOLET JA NIIDEN INTRESSIT

Soiden suojelun ongelmakenttä ja perusasetelmat on viime aikojen julkisissa keskusteluissa nähty useimmiten epärealistisen yksipuolisesti. Varsinkin luonnonsuojelun nimissä julkisuutta etsineet radikaalit, joiden todelliset motiivit viittaavat valitettavan usein kokonaan muihin päämääriin kuin luontomme säilyttämiseen,

ovat artikkeleissaan ja lausunnoissaan pyrkineet leimaamaan nykyisen metsänhoidon ja metsänparannustoiminnan sekä näiden alojen ammattimiehet suomalaisen luonnon pahimmiksi tuhoilaisiksi ikäänkuin osapuolia olisi vain kaksi: luonnonsuojelijain eliittijoukko ja metsäammatimieskunta, joka ei tunne ekologian lakeja eikä tajua luonnonsuojelun jaloja aatteita!

Todellisuudessa soiden suojelun kentässä on neljä pääosapuolta: luonnonsuojelu virallisine ja epävirallisine edustajineen, valtiovalta valtakunnallisen luonnonsuojelun rahoittajana ja toteuttajana, yksityiset maanomistajat joiden suo- ja metsäpalstoista on kysymys sekä soiden taloudellisen käytön suunnittelijat ja toteuttajat eli tässä yhteydessä lähinnä metsänparannusorganisaatio.

#### *21. Soiden suojelun tarpeet*

Soiden suojelun tarpeet voidaan tiivistää vaatimukseen: Täydellinen kuva soitemme koko kasvistosta, eläimistöstä ja geologiasta on säilytettävä. Tämän päämäärän saavuttamiseksi on suunnittelussa ja rauhoitusten toteuttamisessa painotettava seuraavia keskeisiä näkökohtia:

Kunkin **suoyhdistymätyyppin** jokaiselta osa-alueelta on rauhoitettava edustavia suokomplekseja ja kaikkia **suotyyppejä** edustavia näytteitä niin laajoina kokonaisuuksina, että niiden vesi- ja ravinnetalouden säilyminen muuttumattomana saman seudun muiden soiden mahdollisesta kuivattamisesta huolimatta on varmaa.

Soiden **eläimistön**, varsinkin linnuston säilyttämiseksi tarvitaan laaja-alaisia (500–5000 ha) rauhoituskohteita, sillä suolintujen yhdyskunnat kehittyvät täyteen laji- ja yksilöriikkauteensa vain avarissa puitteissa. Vain laajan suokompleksin tarjoamat biotoopit voivat säilyttää muuttavat lintupopulaationsa siinäkin tapauksessa, että seudun muut suot häviävät.



Kuva 1. Soiden suojeleohjelman toteuttaminen on erityisen kiireellinen sen vuoksi, että parhailla soille suuntautunut pellonraivaus sekä metsäojitus- ja turveteollisuusohjelmien toteutuminen on edennyt maan eteläosissa niin pitkälle, että rehevimät suotyypimme ovat häviämässä. Kuvassa luonnontilainen lehtokorpi, joka on käynyt perin harvinaiseksi. – Valokuvat kirjoittajan.

*Figure 1. The realization of a peatland conservation program is especially urgent because the clearing of peatlands into arable land and programs for forest drainage and peat industry directed to the best peatlands have proceeded to such an extent in southern Finland that the richest peatland types are on the verge of disappearing. In the photograph a grove-like spruce swamp that has become extremely rare. Photographs by the writer.*

Suokasviston säilyminen voidaan turvata edellisten tavoitteiden yhteydessä. Harvinaisten esiintymien samoin kuin taloudellisesti merkittävien hilla- ja karpalosoiden säilyttäminen edellyttäneen kuitenkin erityisiä suojelealueita.

Soiden geologisten kerrostumien samoin kuin niissä esiintyvien mikro- ja makrofossiilien säilyttäminen edellyttää kvartaärigeologisesti arvokkaimpien, vanhimpien suoosiintymiemme tai ainakin niiden osien rauhoittamista. Metsäojitushan tosin muuttaa vain suon ohuen pinta-kerroksen ominaisuuksia, joten geologisen tutkimuksen kannalta tärkeät vanhemmat kerrokset alueen kasviston ja ilmaston kehityksestä kertovine ”arkistoinen” yleensä säilyvät. Turveteollisuus, jonka kohteiden valinta osuu usein metsäojitusalueille, käyttäessään tuotan-

totarkoituksiin juuri paksuimmat turvekerrokset, sen sijaan joutuu hävittämään suon sekä biologisessa että geologisessa mielessä.

## 22. Valtiovallan intressit

Valtiovallan intresseihin luonnollisesti kuuluu, että maankäyttöpolitiikan säätelyssä ja rahoittamisessa on etsittävä yhteiskunnan kokonaisedut parhaiten kattavia vaihtoehtoja. Sen johdosta, että käsitykset yhteiskuntamme kokonaisuudesta muuttuvat ja kehittyvät jatkuvasti, on usein vaikeata päästä käytännön tapauksia käsiteltäessä yksimielisyyteen. Seuraavista periaatteista voitaneen kuitenkin olla yksimielisiä:

Maan taloudelliseen käyttöön tähtäävät toimet ja suojeleuhankkeet on koordinoitava taloudellisten tappioiden ja mahdollisten korvaamattomien menetysten välttämiseksi.

Soiden suojeleuhjelman edellyttämät tutkimukset, selvitykset ja suunnittelu on hoidettava tehokkaasti ja taloudellisesti.

## 23. Yksityisen maanomistajan intressit

Luonnonsuojelun suunnittelussa ja toteuttamisessa on luonnollisesti lähdettävä siitä periaatteesta, että rauhoitustoimenpiteen aiheuttamaa taloudellista rasitusta ei saa säilyttää yksityisen kansalaisen kärsittäväksi. Vaikka tämän lähtökohdan luulisi olevan kaikille selviö, joutuu alinomaa toteamaan, kuinka yleisesti luonnonsuojelua keppihevosenaan käyttävät radikaalit unohtavat tai tarkoituksellisesti sivuuttavat sen. Sanotun demokraattisen periaatteen toteuttaminen edellyttää seuraavien näkökohden painottamista:

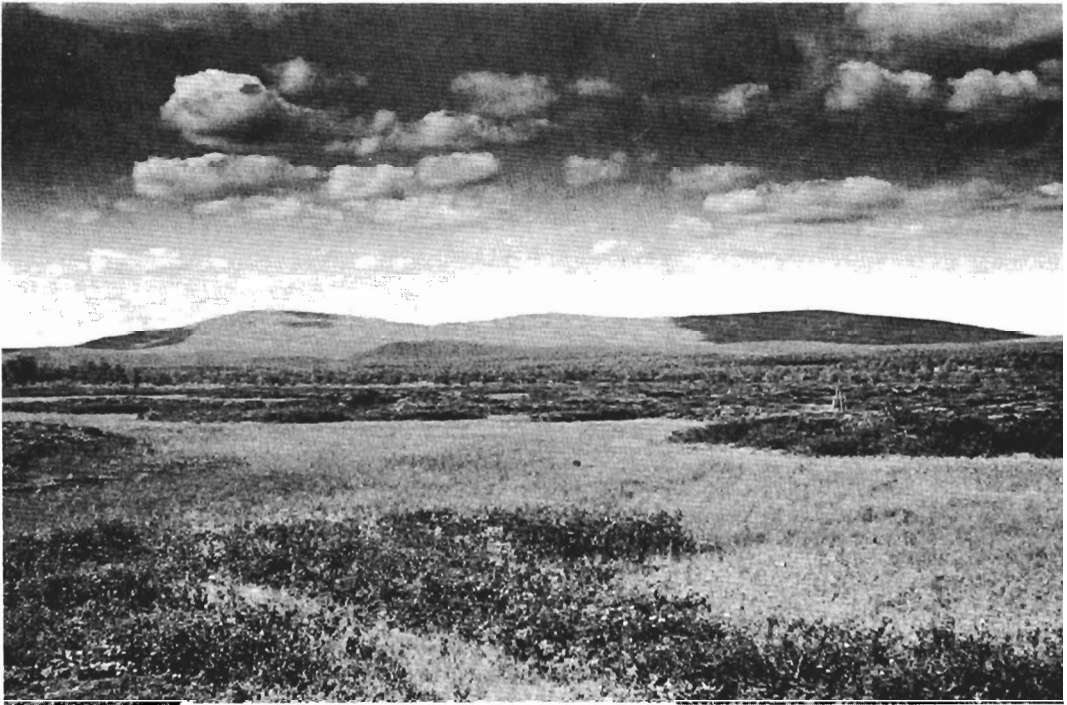
Yksityisen maanomistajan on saatava **rehellistä ja objektiivista informaatiota** tilustensa käytön eri vaihtoehdoista. Mahdollisia rauhoitussuunnitelmia ei saa salata asianomaisilta maanomistajilta.

**Osto- ja lunastuspäätökset eivät saa viipyä** virastokankeuden vuoksi vuosikausia ja aiheuttaa kohtuuttomia tuottotappioita, kuten tähän mennessä on tapahtunut.

Maanomistajan on saatava oston tai pakkolunastuksen tapahtuessa sellainen korvaus, että hän voi sen turvin hankkia tilalle samanarvoisen suo- tai metsäpalstan.

## 24. Metsänparannusorganisaation intressit

Metsänparannusorganisaation ammattimiehistöllä on laajin käytännön suotuntemus ja parhaat luontaiset edellytykset myötävaikuttaa soi-



Kuva 2. Soidensuojelutoimikunnan metsähallitukselle toukokuussa 1969 jättämä, Pohjois-Suomen valtion mailla olevia, rauhoitettavia soita koskeva ehdotus sisältää n. 130 eri suoaluetta, joiden yhteispinta-ala on yli 400 000 ha. Ne turvaavat yhdessä ojitustoiminnan ulkopuolelle jätettävien suurien suoalojen kanssa alkuperäisen suoluonnon säilymisen Pohjois- ja Itä-Suomessa. Kuvassa rauhoitusohjelmaan kuuluva Femilasjänkä Utsjoella.

*Figure 2. The proposal by the Peatland Conservation Commission given in May 1969 to the State Forest Service includes about 130 different peatland areas (over 400 000 ha) to be protected on state-owned land in northern Finland. These as well as large peatland areas omitted from draining programs constitute the preservation of original peatland nature in northern and eastern Finland. In the photograph Femilas swamp in Utsjoki belonging to a conservation program.*

den suojeluohjelman nopeaan toteutumiseen. Sen voimavarojen kanavoiminen luonnonsuojelun hyväksi edellyttää vain tarpeellisten valtuuksien antamista ja myönteistä kannustamista.

Luonnon ja ympäristön suojelun nimissä viime aikoina harjoitettu metsänparannus- ja varsinkin metsäojitustoiminnan kiihkomielinen, pääosiltaan täysin perusteeton parjauskampanja on merkinnyt käytännössä **vakavaa karhunpalvelusta luonnonsuojelun asialle** ja sen konkreettiselle edistämiselle, sillä se on johtanut lukuisien luonnonsuojelija-metsämiesten eroamiseen luonnonsuojelujärjestöistä ja kielteisiin asenteisiin, jotka voivat vaikeuttaa välttämättömän yhteistoiminnan kehittämistä. Metsänparannusorganisaatiolle on annettava työrauha.

**Suojelutavoitteet ja -kohteet on määritettävä** ensi tilassa maakunnittain päällekkäisen suunnittelun ja ristiriitaisten hankkeiden välttämiseksi. Luonnonsuojelunvalvojan toimiston viime vuosina laatimat alustavat suoluettelot eivät

sinänsä vielä täytä soiden rauhoitusohjelman suunnittelun vähimmäisvaatimuksia. Ennen kuin tiedetään, millaisia pinta-aloja kunkin suoyhdistymätyypin ja suotyyppin jne. näytealojen edustavuus edellyttää kaiken kaikkiaan valtakunnallisella tasolla, ei myöskään voida ratkaista, mitkä suokohteet monien vaihtoehtoisten esiintymien joukosta olisi valittava rauhoitettaviksi kokonaistavoitteen saavuttamiseksi.

Kun on aivan ilmeistä, etteivät virallisen luonnonsuojelun enempiä kuin vapaaehtoisuuden pohjalla toimivan Soidensuojelutoimikunnan resurssit riitä jäljellä olevan soidensuojeluohjelman edellytyksenä olevan kenttätutkimuksen suorittamiseen, olisi rationaalisin ratkaisu antaa **metsänparannusorganisaatiolle tarpeelliset valtuudet** soiden suojelun ja muun moninaiskäytön huomioon ottavien kenttätutkimusten ja ehdotusten tekemiseen.

### 3. KÄYTÄNNÖN RATKAISUEHDOTUKSIA

Vain sellaisia käytännön ratkaisumalleja voi-



Kuva 3. Vain laajan luonnontilaisen suokompleksin tarjoamat biotoopit voivat säilyttää lintupopulaationsa – joista pääosa on muuttavia lajeja – siinäkin tapauksessa, että seudun muut suot häviävät. Suolinnustomme ainutlaatuisen lajistoon kuuluu arktisena harvinaisuutena punakuiri (*Limosa lapponica*), joka pesii palsasoilla männyn metsärajan tienoilla.

*Figure 3. Only the biotypes of a large virgin peatland complex are able to preserve their bird population – most of which belong to migratory species – even when the other peatland areas disappear from the district. Limosa lapponica as an arctic rarity that nests on frost mound bogs near the timber line of pine is one of the unique species populating our peatlands.*

daan pitää onnistuneina, jotka tyydyttävät tärkeimpien osapuolten keskeiset odotukset. Tältä pohjalta olen päätenyt seuraaviin päätelmiin.

### 31. Suojeluohjelman tavoitteet maan eteläpuoliskossa

Parhaan perustan maan eteläpuoliskon soiden-suojeluohjelmalle tarjoaisi luonnollisesti Etelä-Suomen soiden esiintymäkohtainen inventointi. Sen sisältämien perustietojen nojalla olisi melko helppoa määrittää ja paikallistaa edustavimpina parhaiten rauhoitettaviksi soveltuvat suoalueet. Koska suuritöistä ja kallista inventointia ei kuitenkaan voida toteuttaa käytännössä riittävän nopeasti, on tyydyttävä vähempään ja keskityttävä olennaisimpaan:

Eri suoyhdistymä- ja suotyyppeiden sekä lintusoiden ym. **maakunnittaiset pinta-alatavoitteet** on kiireellisesti määritettävä. Maan eteläpuoliskossa on yleisimpiä suotyyppejä luonnontilassa vielä satoja tuhansia hehtaareja, mutta harvinaisimpia vain muutamia tuhansia tai satoja hehtaareja. Näytesadanneksen täytyy tästä

syystä vaihdella tuntuvasti. Viitteenä mainittakoon, että luonnonsuojelun edelläkävijämaassa USA:ssa on eriasteisten suojelualueiden kokonaisala nykyisin 12 %:n suuruusluokkaa.

**Ainutlaatuiset, korvaamattomat suoesiintymät** on pyrittävä selvittämään ensi tilassa. Osto- tai lunastustoimenpiteet on keskitettävä ensisijaisesti niihin.

### 32. Lainsäädäntöä on kehitettävä

Metsänparannusorganisaation yksinomaisena tehtävänä on metsänparannuslainsäädännön mukaisten suunnitelmien laatiminen ja toteuttaminen sekä niiden tulosten turvaaminen. Metsänparantajilla ei ole nykyisin minkäänlaisia valtuuksia luonnonsuojelun suuntaan. Metsänparannuspiirien kenttämiehet eivät esimerkiksi voi käyttää työaikaansa rauhoituskohteiksi ehdotettujen soiden kenttätutkimuksiin tai jonkin seudun luonnontilaisten soiden kasviston ja eläimistön inventointiin. Heidän panoksensa luonnonsuojelun hyväksi on yhä edelleen täysin jokaisen ammattimiehen henkilökohtaisen

harrastuksen ja vapaa-ajan käytön varassa. Metsänparannushankkeiden suunnittelijoihin ja toteuttajiin radikaaliluonnonsuojelijoiden taholta kohdistetut syytökset luonnonsuojelun tarpeiden sivuuttamisesta ovat tästä syystä olleet kohtuuttomia.

Toisaalta on todettava ympäristön ja luonnon suojelun kehittyneen viime vuosina niin nopeasti, että lainsäädäntömme on jäänyt pahasti jälkeen. Täten ei ole mikään ihme, että metsälainsäädäntömmekin on tältä osin vanhentunut: sehän ei sisällä säädöksiä ympäristön suojelun periaatteiden toteuttamisesta metsänhoidossa ja metsien perusparannustoiminnassa, vaikka valtaosa suomalaisen jokapäiväisestä ympäristöstä on metsää. Tilanne on kuitenkin korjaantumassa. Keväällä 1972 on odotettavissa uutta metsänhoitolakia ja metsänparannuslain muutoksia koskevat hallituksen esitykset, joihin sisältyy mainittuja periaatteita.

Mikäli maan eteläpuoliskon soidensuojelusuunnitelman valmistumiseen halutaan saada vauhtia, on metsänparannusorganisaatiolle **annettava lainsäädännön muutoksin juridiset ja rahoituskelliset valtuudet** sekä luonnollisesti myös velvoitteet soiden suojelun ja moninaiskäytön tarpeet huomioon ottavien kenttätutkimusten ja varausesitysten tekemiseen.

### 33. Suojelukohteiden osto tehokkaaseen käyntiin

Keskustelussa, jota on käyty tarkoituksenmukaisimmista menettelytavoista suojeltavien kohteiden säilyttämiseksi luonnontilassa, on viime aikoina usein tarjottu ajatusta jonkinlaisesta luopumiskorvauksesta niille maanomistajille, jotka suostuisivat pidättäytymään kaikista taloudellisen käytön vaihtoehdoista. Luopumiskorvauksen etuina on pidetty varsinkin menettelyn nopeutta ja pieniä kustannuksia maksajan kannalta.

Mielestäni jatkuvan hyvityksen maksaminen, vaikka alueen omistussuhteet pysyvät ennallaan ja vaarantavat näin rauhoituksen, on lyhytnäköistä haihattelua. Vain valtion omistus voi pitkällä tähtäyksellä antaa riittäviä takeita suojelukohteen säilymisestä; kaikki merkittävät rauhoitusalueet on tästä syystä ehdottomasti ostettava tai pakkolunastettava valtiolle. Maanomistajalle oikeutta tekevä vuotuinen luopumiskorvaus muodostuu valtion kannalta ajan mittaan aivan yhtä kalliiksi kuin ostokin, sillä kummankin hinnoitteluperusteet ovat samat. Kaiken lisäksi palkkion maksaminen passiivisuudesta on moraalisesti perin arveluttava vaihtoehto.



Kuva 4. Useat erä- ja riistatalouden kannalta tärkeät nisäkkäät kuten poro (*Rangifer tarandus*), metsäpeura (*R. tarandus fennicus*) ja hirvi (*Alces alces*) sekä linnut kuten metso (*Tetrao urogallus*), teeri (*Lyrurus tetrix*) ja useimmat sorsalintomme (*Anseriformes*) ovat vuosikierron jossakin vaiheessa riippuvaisia suobiotoopeista. Kuvassa riekko (*Lagopus lagopus*) joka on erikoistunut niin täydellisesti suo-ympäristöön, että se sekä pesii että talvehtii rämeillä ja varpui-silla saranevoilla.

Figure 4. Several of the important mammals as regards game and wilderness management such as reindeer (*Rangifer tarandus*), wild reindeer (*Rangifer tarandus fennicus*), elk (*Alces alces*), and birds such as capercaillie (*Tetrao urogallus*), black grouse (*Lyrurus tetrix*) and most of our ducks (*Anseriformes*) are dependable at some time of the year on peatland biotypes. In the photograph the ptarmigan (*Lagopus lagopus*) which has been accustomed to peatland environment so well that it nests and hibernates on pine bogs and sedge bogs with subshrubs.

Nykytilanteessa on erityisen huolestuttavaa, ettei a.o. valtion virasto kyennyt vuoden 1971 kuluessa käynnistämään ensisijaisiksi suojelukohteiksi nimettyjen suoalueiden ostoja tyydyttävällä tavalla, vaikka eduskunta myönsi valtion vuoden 1971 budjetissa ensi kerran tähän tarkoitukseen merkittävän määrärahan. Jos vuoden 1971 saldosta ja kuluvan vuoden uudesta määrärahasta jää tänäkin vuonna pääosa käyttämättä sen johdosta, ettei vapaaehtoisia kauppoja osata organisoida, mitätöidään tällä menolla eduskunnan myönteinen menettely ja vaarannetaan koko ostotoiminnan tulevaisuus.

Tärkeimmiksi rauhoituskohteiksi todettujen suoalueiden ostotoimintaa on nopeasti tehos-

**tettava** ja turvauttava pakkolunastusmenettelyyn niissä tapauksissa, joissa vapaaehtoinen linja ei tuota tulosta.

Suojelualueiden ostotoiminnasta on laadittava käytettävissä olevan tietoaineiston perusteella viisivuotisohjelma, jonka puitteissa vuotuista määrärahaa on koetettava suurentaa suojeluohjelman toteutumisen nopeuttamiseksi.

### *34. Ulkoilualueiden korvausmenettely on luotava*

Runko- ja seutukaavoissa on esitetty yleisesti myös suoalueiden varaamista yleiseen ulkoiluymp. virkistyskäyttöön, mutta niiden edellyt-

tämien metsänhoidollisten käyttörajoitusten korvausjärjestelmä on yhä kehittämättä. Vaikka mainitut kaavat ovat yleensä vasta suosituksen luonteisia asiakirjoja, ovat ne jo ehtineet aiheuttaa monille maanomistajille tuntevia haittavaikutuksia. Näin yksipuolinen ja epäsuhtainen suunnittelu aiheuttaa luonnollisesti metsänomistajien taholla kielteisiä asenteita eikä suinkaan edistä sosiaalisen luonnonsuojelun sinänsä kannatettavia päämääriä. Tasapainoisen kehityksen turvaamiseksi tälläkin tärkeällä lohkolla on korvausmenettelyn suunnitteluun ja sen rahoitusjärjestelmän kiireelliseen luomiseen kiinnitettävä vakavaa huomiota.

## SUMMARY:

### POTENTIAL SOLUTIONS FOR PEATLAND CONSERVATION ON PRIVATELY OWNED LAND

The introduction to the article demonstrates that the conservation of original Finnish peatland nature is feasible with the aid of peatland conservation areas owned by the state and peatland omitted from forest drainage activity because of economical reasons in northern and eastern Finland, north of the line Kemi-Kajaani-Ilomantsi, where peatlands are most abundant. The planning and realization of a state-wide peatland conservation program south of the above-mentioned line involves a problem, since here state-owned land has been almost completely submitted to the settlements of the evacuees after the second world war. The task is urgent, because the clearing of the best sites into arable land and the program for forest drainage and peat industry have proceeded in southern and western Finland to such an extent that the richest peatland types are on the verge of disappearing.

The article emphasizes four main groups in the peatland conservation work on privately owned land: nature conservationists, state, private land-owners, and those responsible for planning and realizing the economic use of peat, of which the writer focuses on the most important one, the forest improvement organization.

Since successful solutions call for the satisfaction of the mutual interests of the main groups, the article describes the basic needs and expectations of them.

In order to preserve the image of the entire flora, fauna, and geology of Finnish peatlands, representative peatland complexes from each

partial area composing various peatland complex types require protection, and representative samples of all peat types and fauna should be preserved in such large entities that their water and nutrient relationships in the natural state will remain intact despite possible neighbourhood draining activities. Especially the birds need large protection areas (500–5000 ha) as the communities of the birds inhabiting peatland – among which there are several timid wilderness species such as the crane, geese and eagle – require very large areas in order to fully develop into the abundance of species and individuals.

The interests of the state as a financing agent of a state-wide nature conservation involves that in regulating and financing the use of land it is searching for the alternatives that will best fulfill all the interests of the society.

The private landowner should be objectively informed about various alternatives as regards the use of his land. The decisions of purchase and redemption must not be delayed and thus cause loss of profit. Naturally the landowner should be granted compensation in current value for the surrendered land.

To avoid overlapping schemes and conflicting undertaking, the forest improvement organization presumes that the goals and objects of peatland conservation will be defined by province without delay. Since the field workers of this organization possess the most extensive practical knowledge of peatland and the best qualifications to co-operate in aiming at an urgent realization of a peatland conservation

## VALTION METSIEN OJITUSTOIMINTA JA SOIDEN SUOJELUN TILANNE

### *Draining of state-owned forests and the present situation in peatland conservation*

Nykyisten metsähallinnon alaisten valtionmaiden soiden kokonaispinta-ala on n. 3 250 000 ha. Sen lisäksi on ns. kangasmaiden soistumia n. 600 000 ha. Näistä on tähän mennessä ojitettu n. 600 000 ha varsinaisia soita ja n. 130 000 ha soistumia, eli yhteensä n. 730 000 ha. Lisäksi on metsähallinnon ojitamista maista mennyt asutukseen n. 100 000 ha, joten koko metsähallinnon ojitusmäärä on ollut yhteensä n. 830 000 ha vuosi 1971 mukaan lukien.

Ojittamatta olevista soista on laskettu olevan ojituskelpoisia, sekä luontaisesti että tehotöimpitein, kaikkiaan n. 750 000 ha. (Jakaantuma piirikunnittain: Perä-Pohjola n. 300 000 ha, Pohjanmaa n. 350 000 ha ja Etelä-Suomi n. 100 000 ha.) Kun soiden kokonaispinta-alasta 3 250 000 ha vähennetään jo ojitetut 600 000 ha ja ojituskelpoiset 750 000 ha jää ojituksen ulkopuolelle kaikkiaan n. 1 900 000 ha, josta Perä-Pohjolan piirikunnassa n. 1 450 000 ha, Pohjanmaan piirikunnassa n. 400 000 ha ja Etelä-Suomen piirikunnassa n. 50 000 ha.

Vuotuinen ojitusvauhti on ollut suurimmillaan 1960-luvun loppupuoliskolla. Huippuvuosi oli 1967, jolloin ojitettiin n. 67 000 ha. Nyt se

on jo laskenut niin, että tänä vuonna ojitettiin n. 45 000 ha. Suunta on edelleen laskeva. Metsähallituksen 1973–1977 KTS:n mukaan ojitusmäärä tasaisesti pieneni vuoteen 1977 mennessä 37 000 hehtaariin. Tällä vauhdilla edeten valtion maiden uudisojitus tulee loppuun suoritetuksi n. 20 vuoden kuluessa.

Ohjeet siitä minkälaisia soita kuivataan sisältyvät ns. toimenpiderajakiertokirjeeseen, joista viimeisin versio on vuodelta 1964. Sen mukaan – Metsäojituskelpoisiksi katsotaan ensi kädessä suot, joiden luontainen metsäojitusboniteetti on vähintään 3, kuitenkin seuraavin varauksin:

1. Soiden ojituskelpoisuutta arvoeltaessa on kiinnitettävä huomiota siihen, onko kuivattavalla alalla ennestään riittävän tiheä, elpymiskelpoinen taimisto tai kookkaampi puusto, voidaanko taimiston täydennys saada luonnonsiemennyksestä tai minkä verran täydennysviljely vaatii kustannuksia.

2. Jos suolla esiintyy rimpiä, suon boniteettilukua on pienennettävä 1–2 boniteetilla rimpien määrästä riippuen.

3. Ojituskohteen yhtenäisyyden saavuttamiseksi voidaan kuivatussuunnitelmaan liittää myös 2. metsäojitusboniteetin rämeitä, esim. rahkat-

program, and since the resources of the official nature conservation or the voluntary Peatland Conservation Commission do not cover field experiments essential to a peatland conservation program, forest improvement organization should be authorized to perform field experiments and initiate suggestions that take into consideration the needs for the multiple use of peatland.

The need to satisfy the mutual interests of the various groups concerned leads to the following practical proposals:

1. The definition of the acreages in each province needed for the peatland conservation program in southern Finland should be immediately carried out according to peatland types.

2. Unique and indispensable peatlands should be sought out without delay.

3. Legislative reforms that would authorize and oblige the forest improvement organization to perform field experiments and initiate suggestions taking into consideration the needs for the multiple use of peatland should be enforced.

4. The purchase of the most important objects of protection by the government should be speeded up. Expropriation must be resorted to if voluntary devices fail. A 5-year purchasing program should be developed.

5. A system guaranteeing the land-owner compensation for the restrictive use of peatlands and forests converted into public recreation areas is required without delay.